

**ZIRCI  
TAKARÉKSZÖVETKEZET  
Zirc**

*József Attila út 4..*

Cg.:

19-02-000398

**ÉVES BESZÁMOLÓ**

**2010.**

**Mérleg  
Eredmény-kimutatás  
Kiegészítő melléklet  
Könyvvizsgálói jelentés**

## TARTALOMJEGYZÉK

<b>MÉRLEG.....</b>	<b>3</b>
<b>EREDMÉNYKIMUTATÁS.....</b>	<b>8</b>
Zirci Takarékszövetkezet.....	8
<b>Költségnevek.....</b>	<b>11</b>
<b>KIEGÉSZÍTŐ MELLÉKLET.....</b>	<b>11</b>
<b>I. Általános rész.....</b>	<b>12</b>
1. A Takarékszövetkezet bemutatása.....	12
2. Számviteli politika.....	15
3. Számviteli változások.....	17
4. Változások a számviteli becslésekben (8.IAS 30. bek).....	17
5. Az ellenőrzés során feltárt jelentős összegű hibák eredményre, vagyonra gyakorolt hatása.....	17
6. Vagyoni, pénzügyi helyzet és a 2010. évi jövedelmezőség alakulása.....	17
<b>II. A mérleghez kapcsolódó kiegészítő adatok.....</b>	<b>26</b>
1. Általános előírások szerinti bemutatások.....	26
2. Tételes bemutatások a mérleghez.....	27
<b>III. Eredmény-kimutatáshoz kapcsolódó kiegészítések.....</b>	<b>32</b>
1. Általános előírások szerinti kiegészítések.....	32
2. Tételesen előírt kiegészítések az eredmény-kimutatáshoz.....	33
<b>IV. Tájékoztató rész.....</b>	<b>34</b>
1. Tételes tájékoztató adatok.....	34
<b>V. Saját hitelintézeti kiegészítések.....</b>	<b>36</b>
2.) Tárgyévi céltartalék-képzés és felhasználás .....	36
3) Értékvesztés alakulása.....	37
5.) Betét biztosítási alapokban és intézményvédelmi alapokban való részvétel.....	38
6.) A hátrasorolt eszközök bemutatása.....	38
7.) A hátrasorolt kötelezettség bemutatása.....	38
8.) Kiemelt mérlegtételek esedékesség szerint.....	38
11.) A mérleg eszköztételeiben szereplő, tőzsdén jegyzett értékpapírok.....	39
14. A nem pénzügyi és befektetési szolgáltatás ráfordításainak költség nemenkénti bontása.....	39
15.) Meg nem képzett céltartalék, el nem számolt értékvesztés: .....	39
NEMLEGES.....	39
17. Függővé tett kamat és más tételek bemutatása.....	40
21.) A saját és idegen tulajdonú értékpapírok állomány adatai:.....	40
30. Az immateriális javak részletezése (fajtánként).....	41
31. Az ingatlanokhoz kapcsolódó vagyonértékű jogok (fajtánként) .....	41
32. Készletek leltára.....	41
1.sz. mell. CASH FLOW KIMUTATÁS.....	43

AMENNYIBEN NEM JELEZZÜK, ÚGY A MEGADOTT ADATOT EZER FORINTBAN KELL ÉRTELMEZNI!!

## MÉRLEG

KSH:10111431-2-19

Cg.:19-02-000398

Zirci Takarékszövetkezet

<b>MÉRLEG</b>			
		adatok: ezer Ft-ban	
S.sz.	M e g n e v e z é s	2009.év	2010.év
a.	b.	c.	d.
	<b>ESZKÖZÖK (AKTÍVÁK)</b>		
01	1.Pénzeszközök	510 232	635 767
02	2.Állampapírok	3 797 445	5 005 457
03	a) forgatási célú	2 556 933	2 926 828
04	b) befektetési célú	1 240 512	2 078 629
05	2/A. Állampapírok értékelési különbözete	0	0
06	3.Hitelintézetekkel szembeni követelések	2 906 702	2 580 309
07	a) látra szóló	2 702	6 729
08	b) egyéb követelés pénzügyi szolgáltatásból	2 904 000	2 573 580
09	ba) éven belüli lejáratú	2 904 000	2 573 580
10	Ebből:- kapcsolt vállalkozással szemben		
11	- egyéb részesedési viszonyban lévő vállalkozással sz.	2 904 000	1 967 810
12	- MNB-vel szemben		
13	- elszámolóházzal szemben		
14	bb) éven túli lejáratú		0
15	Ebből:- kapcsolt vállalkozással szemben		
16	- egyéb részesedési viszonyban lévő vállalkozással sz.		
17	- MNB-vel szemben		
18	- elszámolóházzal szemben		
19	c) befektetési szolgáltatásból		
20	Ebből: - kapcsolt vállalkozással szemben		
21	- egyéb részesedési viszonyban lévő vállalkozással sz.		
22	- elszámolóházzal szemben		
23	3/A. Hitelintézetekkel szembeni követelések értékelési különbözete	0	0
24	4. Ügyfelekkel szembeni követelések	6 711 653	6 471 599
25	a) pénzügyi szolgáltatásból	6 711 653	6 471 599
26	aa) éven belüli lejáratú	2 971 111	1 905 148
27	Ebből: -kapcsolt vállalkozással szemben		
28	-egyéb részesedési viszonyban lévő vállalk.-al szemben		
29	ab) éven túli lejáratú	3 740 542	4 566 451
30	Ebből: -kapcsolt vállalkozással szemben		
31	-egyéb részesedési viszonyban lévő vállalk.-al szemben		
32	b) befektetési szolgáltatásból	0	0
33	Ebből: -kapcsolt vállalkozással szemben		
34	-egyéb részesedési viszonyban lévő vállalk.-al szemben		
35	ba) tőzsdai befektetési szolgáltatási tevékenységből adódó köv.		
36	bb) tőzsdén kívüli befektetési szolgáltatási tevékenységből adódó k.		
37	bc) befektetési szolgáltatási tevékenységből eredő, ügyf.sz.köv.		
38	bd) elszámolóházi tevékenységet végző szervezettel szembeni követelés		

39	be) egyéb befektetési szolgáltatásból adódó követelés		
40	4/A. Ügyfelekkel szembeni követelések értékelési különbözete	0	0
41	5. Hitelviszonyt megtestesítő értékpapírok, beleértve a rögzített kamatozásúakat is	50 000	56 410
42	a) Helyi önkormányzatok és egyéb államháztartási szervek által kibocsátott értékpapírok (ide nem értve az állampapírokat)	0	0
43	aa) forgatási célú		
44	ab) befektetési célú		
45	b) más kibocsátó által kibocsátott értékpapírok	50 000	56 410
46	ba) forgatási célú		
47	Ebből:- kapcsolt vállalkozás által kibocsátott		
48	- egyéb részesedési viszonyban lévő vállalk. által kib.		
49	- visszavásárolt saját kibocsátású		
50	bb) befektetési célú	50 000	56 410
51	Ebből:- kapcsolt vállalkozás által kibocsátott		
52	- egyéb részesedési viszonyban lévő vállalk. által kib.	50 000	56 410
53	5/A. Hitelviszonyt megtestesítő értékpapírok értékelési különbözete	0	0
54	6. Részvények és más változó hozamú értékpapírok	61 751	61 751
55	a) részvények, részesedések forgatási célra		
56	Ebből:- kapcsolt vállalkozás által kibocsátott		
57	- egyéb részesedési viszonyban lévő vállalk. által kib.		
58	b) változó hozamú értékpapírok	61 751	61 751
59	ba) forgatási célú		
60	bb) befektetési célú	61 751	61 751
61	6/A. Részvények és más változó hozamú értékpapírok értékelési különbözete	0	0
62	7. Részvények, részesedések befektetési célra	114 809	124 809
63	a) részvények, részesedések befektetési célra	114 809	124 809
64	Ebből: -hitelintézetekben lévő részesedés	110 487	120 487
65	b) befektetési célú részvények, részesedések értékhelyesbítése		
66	Ebből: -hitelintézetekben lévő részesedés		
67	7/A. Befektetési célú részvények, részesedések értékelési különbözete	0	0
68	8. Részvények, részesedések kapcsolt vállalkozásban	0	500
69	a) részvények, részesedések befektetési célra	0	500
70	Ebből: -hitelintézetekben lévő részesedés		
71	b) befektetési célú részvények, részesedések értékhelyesbítés		
72	Ebből: - hitelintézetekben lévő részesedés		
73	9. Immateriális javak	8 567	8 213
74	a) immateriális javak	8 567	8 213
75	b) immateriális javak értékhelyesbítése		
76	10. Tárgyi eszközök	320 448	369 696
77	a) pénzügyi és befektetési szolgáltatási célú tárgyi eszközök	305 617	310 366
78	aa) ingatlanok	245 859	253 878
79	ab) műszaki berendezések, gépek, felszerelések, járművek	53 166	55 511
80	ac) beruházások	6 592	977
81	ad) beruházásra adott előlegek	0	0
82	b) nem közvetlenül pénzügyi és befektetési szolgáltatási célú tárgyi e.	14 831	59 330
83	ba) ingatlanok	9 195	56 449
84	bb) műszaki berendezések, gépek, felszerelések, járművek	5 636	2 881
85	bc) beruházások		
86	bd) beruházásra adott előlegek		
87	c) tárgyi eszközök értékhelyesbítése		
88	11. Saját részvények		

89	12. Egyéb eszközök	254 076	156 433
90	a) készletek	196 422	99 630
91	b) egyéb követelések	57 654	56 803
92	Ebből: - kapcsolt vállalkozással szembeni követelés		
93	- egyéb részesedési viszonyban lévő vállalkozással szembeni követelés		
94	12/A. Egyéb követelések értékelési különbözete	0	0
95	12/B. Származékos ügyletek pozitív értékelési különbözete	0	0
96	13. Aktív időbeli elhatárolások	226 202	220 214
97	a) bevételek aktív időbeli elhatárolása	225 162	219 608
98	b) költségek, ráfordítások aktív időbeli elhatárolása	1 040	606
99	c) halasztott ráfordítások		
100	<b>Eszközök összesen</b>	<b>14 961 885</b>	<b>15 691 158</b>
101	Ebből: - FORGÓESZKÖZÖK [1+2.a)+3.a)+3.ba)+3.c)+4.aa)+4.b)+5.aa)+5.ba)+6.a)+6.ba)+11+12+ a 3/A, 4/A, 5/A, 6/A, 12/A és 12/B tételek előbbi altételekhez kapcsolódó értékei]	9 199 054	8 204 485
102	- BEFEKTETETT ESZKÖZÖK (2.b)+3.bb)+4.ab)+5.ab)+5.bb)+6.bb)+7+8+9+10+ a 2/A, 3/A, 4/A, 5/A, 6/A, 7/A, 12/A és a 12/B tételek előbbi altételekhez, illetve tételhez kapcsolódó értékei]	5 536 629	7 266 459

<b>F O R R Á S O K (P A S S Z Í V Á K )</b>			
01	1. Hitelintézetekkel szembeni kötelezettségek	414 286	373 960
02	a) látra szóló	13 504	4 323
03	b) meghatározott időre lekötött	400 782	369 637
04	ba) éven belüli lejáratú	4 553	3 507
05	Ebből: -kapcsolt vállalkozással szemben		
06	- egyéb részesedési viszonyban lévő vállalkozással sz.	661	3 507
07	- MNB-vel szemben		
08	- elszámolóházzal szemben		
09	bb) éven túli lejáratú	396 229	366 130
10	Ebből: -kapcsolt vállalkozással szemben		
11	- egyéb részesedési viszonyban lévő vállalkozással sz.	372 194	345 602
12	- MNB-vel szemben		
13	- elszámolóházzal szemben		
14	c) befektetési szolgáltatásból		
15	Ebből: kapcsolt vállalkozással szemben		
16	- egyéb részesedési viszonyban lévő vállalkozással szemb.		
17	- elszámolóházzal szemben		
18	1/A. Hitelintézetekkel szembeni kötelezettségek értékelési különbözete		
19	2. Ügyfelekkel szembeni kötelezettségek	13 187 566	13 920 206
20	a) takarékbetétek	489 056	481 503
21	aa) látra szóló	28 606	23 734
22	ab) éven belüli lejáratú	460 450	457 769
23	ac) éven túli lejáratú	0	0
24	b) egyéb kötelezettségek pénzügyi szolgáltatásból	12 698 510	13 438 703
25	ba) látra szóló	3 039 294	3 318 185
26	Ebből: - kapcsolt vállalkozással szemben		
27	- egyéb részesedési viszonyban lévő vállalkozással sz.		
28	bb) éven belüli lejáratú	9 659 216	10 120 518
29	Ebből: - kapcsolt vállalkozással szemben		
30	- egyéb részesedési viszonyban lévő vállalkozással sz.		
31	bc) éven túli lejáratú	0	0

32	Ebből: - kapcsolt vállalkozással szemben		
33	- egyéb részesedési viszonyban lévő vállalkozással sz.		
34	c) befektetési szolgáltatásból	0	0
35	Ebből: - kapcsolt vállalkozással szemben		
36	- egyéb részesedési viszonyban lévő vállalkozással sz.		
37	ca) tőzsdei befektetési szolgáltatási tevékenységből adódó köt.		
38	cb) tőzsdén kívüli befektetési szolgáltatási tevékenységből adódó k.		
39	cc) befektetési szolgáltatási tevékenységből eredő, ügyfelekkel szembeni kötelezettség		
40	cd) elszámolóházi tevékenységet végző szervezettel szembeni kötelezettség		
41	ce) egyéb befektetési szolgáltatásból adódó kötelezettség		
42	2/A. Ügyfelekkel szembeni kötelezettségek értékelési különbözete		
43	3.Kibocsátott értékpapírok miatt fennálló kötelezettség	8 094	7 510
44	a) kibocsátott kötvények	0	0
45	aa) éven belüli lejáratú		
46	Ebből: - kapcsolt vállalkozással szemben		
47	- egyéb részesedési viszonyban lévő vállalkozással sz.		
48	ab) éven túli lejáratú		
49	Ebből: - kapcsolt vállalkozással szemben		
50	- egyéb részesedési viszonyban lévő vállalkozással sz.		
51	b) kibocsátott egyéb hitelviszonyt megtestesítő értékpapírok	0	0
52	ba) éven belüli lejáratú		
53	Ebből: - kapcsolt vállalkozással szemben		
54	- egyéb részesedési viszonyban lévő vállalkozással sz.		
55	bb) éven túli lejáratú	0	0
56	Ebből: - kapcsolt vállalkozással szemben		
57	- egyéb részesedési viszonyban lévő vállalkozással sz.		
58	c) számviteli szempontból értékpapírként kezelt, de az Tpt. szerint értékpapírnak nem minősülő hitelviszonyt megtestesítő okiratok	8 094	7 510
59	ca) éven belüli lejáratú	8 094	7 510
60	Ebből: - kapcsolt vállalkozással szemben		
61	- egyéb részesedési viszonyban lévő vállalkozással sz.		
62	cb) éven túli lejáratú	0	0
63	Ebből: - kapcsolt vállalkozással szemben		
64	- egyéb részesedési viszonyban lévő vállalkozással sz.		
65	4. Egyéb kötelezettségek	101 155	85 777
66	a) éven belüli lejáratú	101 155	85 777
67	Ebből: - kapcsolt vállalkozással szemben		
68	- egyéb részesedési viszonyban lévő vállalkozással sz.		
69	- szövetkezeti formában működő hitelintézetnél tagok más vagyoni hozzájárulása		
70	b) éven túli lejáratú		
71	Ebből: - kapcsolt vállalkozással szemben		
72	- egyéb részesedési viszonyban lévő vállalkozással sz.		
73	4/A. Származékos ügyletek negatív értékelési különbözete		
74	5. Passzív időbeli elhatárolások	114 257	130 652
75	a) bevételek passzív időbeli elhatárolása	0	0
76	b) költségek, ráfordítások passzív időbeli elhatárolása	114 257	130 652
77	c) halasztott bevételek		
78	6. Céltartalékok	60 000	60 000
79	a) céltartalék nyugdíjra és végkielégítésre		
80	b) kockázati céltartalék függő és jövőbeni kötelezettségekre	0	0

81	c) általános kockázati céltartalék	60 000	60 000
82	d) egyéb céltartalék		
83	7. Hátrasorolt kötelezettségek	6 457	6 457
84	a) alárendelt kölcsöntőke	4 862	4 862
85	Ebből: -kapcsolt vállalkozással szemben		
86	- egyéb részesedési viszonyban lévő vállalkozással szemben		
87	b) szövetkezeti formában működő hitelintézetnél tagok más vagyoni hozzájárulása	1 595	1 595
88	c) egyéb hátrasorolt kötelezettség	0	0
89	Ebből: - kapcsolt vállalkozással szemben		
90	- egyéb részesedési viszonyban lévő vállalkozással sz.		
91	8. Jegyzett tőke	153 300	153 300
92	Ebből: - visszavásárolt tulajdoni részesedés névértéken		
93	9. Jegyzett, de még be nem fizetett tőke (-)		
94	10. Tőketartalék	28 708	28 708
95	a) a részvény, részesedés névértéke és kibocsátási értéke közötti különbözet (ázsíó)		
96	b) egyéb	28 708	28 708
97	11. Általános tartalék	128 179	134 463
98	12. Eredménytartalék (+,-)	687 463	755 997
99	13. Lekötött tartalék	0	3 886
100	14. Értékelési tartalék	0	0
101	a) érték helyesbítés értékelési tartaléka	0	0
102	b) valós értékelés értékelési tartaléka	0	0
103	15. Mérleg szerinti eredmény (+,-)	72 420	30 242
104	<b>Források összesen</b>	<b>14 961 885</b>	<b>15 691 158</b>
105	Ebből: - RÖVID LEJÁRATÚ KÖTELEZETTSÉGEK [1.a)+1.ba)+1.c)+1/A+2.aa)+2.ab)+2.ba)+2.bb)+2.c)+3.aa)+3.ba)+3.ca)+4.a)+4/A]	13 314 872	14 021 323
106	- HOSSZÚ LEJÁRATÚ KÖTELEZETTSÉGEK [1.bb)+2.ac)+2.bc)+3.ab)+3.bb)+3.cb)+4.b)+7]	402 686	372 587
107	- SAJÁT TŐKE (8-9+10+11+,-12+13+14+,-15)	1 070 070	1 106 596

Kelt, ...Zirc....., 2011 . április hó 18..nap

.....  
Varga Antal elnök-ügyvezető

# EREDMÉNYKIMUTATÁS

KSH:10111431-2-19

Cg.:19-02-000398

Zirci Takarékszövetkezet

EREDMÉNYKIMUTATÁSI. (függőleges tagolás)			
adatok: ezer Ft-ban			
S.sz.	M e g n e v e z é s	2009.év	2010.év
a.	b.	c.	d.
01.	1.Kapott kamatok és kamatjellegű bevételek	1 434 454	1 193 888
02.	a) rögzített kamatozású hitelviszonyt megtestesítő értékpapírok után kapott (járó) kamatbevételek	323 878	254 088
03.	Ebből: - kapcsolt vállalkozástól		
04.	- egyéb részesedési viszonyban lévő vállalkozástól		
05.	b) egyéb kamatok és kamatjellegű bevételek	1 110 576	939 800
06.	Ebből: - kapcsolt vállalkozástól		
07.	- egyéb részesedési viszonyban lévő vállalkozástól	237 243	175 344
08.	2.Fizetett kamatok és kamatjellegű ráfordítások	933 559	601 131
09.	Ebből: - kapcsolt vállalkozásnak		
10.	- egyéb részesedési viszonyban lévő vállalkozásnak	7 934	7 373
11.	KAMATKÜLÖNBÖZET (1-2)	500 895	592 757
12.	3. Bevételek értékpapírokból	0	10 034
13.	a) bevételek forgatási célú részvényekből, részesedésekből (osztalék, részesedés)	0	0
14.	b) bevételek kapcsolt vállalkozásban lévő részesedésekből (osztalék, részesedés)	0	10 034
15.	c) bevételek egyéb részesedésekből (osztalék, részesedés)		
16.	4. Kapott (járó) jutalék- és díjbevételek	294 104	288 318
17.	a) egyéb pénzügyi szolgáltatás bevételeiből	294 032	287 888
18.	Ebből: - kapcsolt vállalkozástól		
19.	- egyéb részesedési viszonyban lévő vállalkozástól	590	915
20.	b) befektetési szolgáltatások bevételeiből (kivéve a kereskedési tevékenység bevételeit)	72	430
21.	Ebből: - kapcsolt vállalkozástól		
22.	- egyéb részesedési viszonyban lévő vállalkozástól	72	430
23.	5. Fizetett (fizetendő) jutalék- és díjráfordítások	49 158	52 628
24.	a) egyéb pénzügyi szolgáltatás ráfordításaiából	49 108	52 628
25.	Ebből: - kapcsolt vállalkozásnak		
26.	- egyéb részesedési viszonyban lévő vállalkozásnak	579	1 814

27.	b) befektetési szolgáltatások ráfordításaiból (kivéve a kereskedési tevékenység ráfordításait)	50	0
28.	Ebből: - kapcsolt vállalkozásnak		
29.	- egyéb részesedési viszonyban lévő vállalkozásnak		
30.	6. Pénzügyi műveletek nettó eredménye [6.a)-6.b)+6.c)-6.d)]	39 855	41 629
31.	a) egyéb pénzügyi szolgáltatás bevételeiből	147 214	110 708
32.	Ebből: - kapcsolt vállalkozástól		
33.	- egyéb részesedési viszonyban lévő vállalkozástól		
34.	- értékelési különbözet		
35.	b) egyéb pénzügyi szolgáltatás ráfordításaiból	115 292	76 686
36.	Ebből: - kapcsolt vállalkozásnak		
37.	- egyéb részesedési viszonyban lévő vállalkozásnak	447	
38.	- értékelési különbözet		
39.	c) befektetési szolgáltatás bevételeiből (kereskedési tevékenység bevétele)	10 385	10 121
40.	Ebből: - kapcsolt vállalkozástól		
41.	- egyéb részesedési viszonyban lévő vállalkozástól		
42.	- forgatási célú értékpapírok értékvesztésének visszaírása	0	0
43.	- értékelési különbözet		
44.	d) befektetési szolgáltatás ráfordításaiból (kereskedési tevékenység ráfordításai)	2 452	2 514
45.	Ebből: - kapcsolt vállalkozásnak		
46.	- egyéb részesedési viszonyban lévő vállalkozásnak		
47.	- forgatási célú értékpapírok értékvesztése		
48.	- értékelési különbözet		
49.	7. Egyéb bevételek üzleti tevékenységből	248 588	95 445
50.	a) nem pénzügyi és befektetési szolgáltatás bevételei	2 160	1 014
51.	Ebből: - kapcsolt vállalkozástól		
52.	- egyéb részesedési viszonyban lévő vállalkozástól		
53.	b) egyéb bevételek	246 428	94 431
54.	Ebből: - kapcsolt vállalkozástól		
55.	- egyéb részesedési viszonyban lévő vállalkozástól		
56.	- készletek értékvesztésének visszaírása		44 000
57.	8. Általános igazgatási költségek	572 545	595 998
58.	a) személyi jellegű ráfordítások	369 408	375 949
59.	aa) bérköltség	240 229	250 755
60.	ab) személyi jellegű egyéb kifizetések	46 889	42 040
61.	Ebből: - társadalombiztosítási költségek	1 639	1 161
62.	= nyugdíjjal kapcsolatos költségek		
63.	ac) bérjárulékok	82 289	83 153
64.	Ebből: - társadalombiztosítási költségek	67 857	61 549
65.	= nyugdíjjal kapcsolatos költségek	57 758	60 293
66.	b) egyéb igazgatási költségek (anyagjellegű ráfordítások)	203 137	220 049
67.	9. Értékcsökkenési leírás	42 797	42 260
68.	10. Egyéb ráfordítások üzleti tevékenységből	153 869	165 561

69.	a) nem pénzügyi és befektetési szolgáltatás ráfordítási		
70.	Ebből: - kapcsolt vállalkozásnak		
71.	- egyéb részesedési viszonyban lévő vállalkozásnak		
72.	b) egyéb ráfordítások	153 869	165 561
73.	Ebből: - kapcsolt vállalkozásnak		
74.	- egyéb részesedési viszonyban lévő vállalkozásnak		
75.	- készletek értékvesztése		47 000
76.	11. Értékvesztés követelések után és kockázati céltartalékképzés a függő és biztos (jövőbeni) kötelezettségekre	260 810	162 611
77.	a) értékvesztés követelések után	260 810	162 611
78.	b) kockázati céltartalékképzés a függő és biztos (jövőbeni) kötelezettségekre	0	0
79.	12. Értékvesztés visszaírása követelések után és kockázati céltartalék felhasználása a függő és biztos (jövőbeni) kötelezettségekre	138 015	63 987
80.	a) értékvesztés visszaírása követelések után	138 015	63 987
81.	b) kockázati céltartalékképzés felhasználása a függő és biztos (jövőbeni) kötelezettségekre		0
82.	12/A. Általános kockázati céltartalék képzés és felhasználás különbözete		
83.	13. Értékvesztés a befektetési célú, hitelviszonyt megtestesítő értékpapírok, kapcsolt- és egyéb részesedési viszonyban lévő vállalkozásban való részvények, részesedések után		
84.	14. Értékvesztés visszaírása a befektetési célú, hitelviszonyt megtestesítő értékpapírok, kapcsolt- és egyéb részesedési viszonyban lévő vállalkozásban való részvények, részesedések után		
85.	15. Szokásos (üzleti) tevékenység eredménye	<b>142 278</b>	<b>73 112</b>
86.	Ebből: - PÉNZÜGYI ÉS BEFEKTETÉSI SZOLGÁLTATÁS EREDMÉNYE [ 1-2+3+4-5+,-6+7.b)-8-9-10.b)-11+12-13+14]	140 118	72 098
87.	- NEM PÉNZÜGYI ÉS BEFEKTETÉSI SZOLGÁLTATÁS EREDMÉNYE [7.a) - 10.a)]	2 160	1 014
88.	16. Rendkívüli bevételek	202	192
89.	17. Rendkívüli ráfordítások	1 140	1 530
90.	18. Rendkívüli eredmény (16-17)	-938	-1 338
91.	19. Adózás előtti eredmény (+,-15+,-18)	141 340	71 774
92.	20. Adófizetési kötelezettség	10 740	8 928
93.	21. Adózott eredmény (+,-19-20)	130 600	62 846
94.	22. Általános tartalékképzés, felhasználás (+,-)	-13 060	-6 284
95.	23. Eredménytartalék igénybevétele osztalékra, részesedésre	0	0
96.	24. Jávahagyott osztalék és részesedés	45 120	26 320
97.	Ebből: - kapcsolt vállalkozásnak		
98.	- egyéb részesedési viszonyban lévő vállalkozásnak		
99.	<b>25. Mérleg szerinti eredmény (+,-21-/+22+23-24)</b>	<b>72 420</b>	<b>30 242</b>

**Költségnemek**

<b>KÖLTSÉGNEMEK</b>			
S.sz.	Megnevezés	2009.év	2010.év
01.	Anyagköltség	<u>30 533</u>	35 700
02.	Igénybevett szolgáltatások értéke	<u>157 170</u>	168 436
03.	Egyéb szolgáltatások értéke	<u>15 435</u>	15 914
04.	Eladott áruk beszerzési értéke		
05.	Eladott (közvetített) szolgáltatások értéke		
I.	Anyagjellegű ráfordítások	<u>203 137</u>	220 049
06.	Béreköltség	<u>240 229</u>	250 755
07.	Személyi jellegű egyéb kifizetések	<u>46 889</u>	42 040
08.	Bérráfordítások	<u>82 289</u>	83 153
II.	Személyi jellegű ráfordítások	<u>369 408</u>	375 949
III.	Értékcsökkenési leírás	<u>42 797</u>	42 260
*	<b>I.-II.-III. Összesen</b>	<b><u>615 342</u></b>	<b>638 258</b>

**KIEGÉSZÍTŐ MELLÉKLET**

**A Takarékszövetkezet** éves beszámolóját köteles közzétenni, ennél fogva köteles azt a Hpt.-ben előírt feltételeknek megfelelő könyvvizsgálóval felülvizsgáltatni, azaz **könyvvizsgálatra kötelezett.**<sup>1</sup>

Az éves beszámolót Földesi Erika pénzügyi igazgató, pénzügyi szakon 124901. számon regisztrált, könyvviteli szolgáltatás végzésére jogosult állította össze.

## I. Általános rész

### 1. A Takarékszövetkezet bemutatása<sup>2</sup>

A beszámolót készítő vállalkozás megnevezése:	ZIRCI TAKARÉKSZÖVETKEZET
Cégjegyzék száma:	19-02-000398
Adószáma:	10111431-2--19
A vállalkozás bejegyzés szerinti országa	Magyarország
A vállalkozás székhelye	8420 Zirc József A. 4.
A vállalkozás jogi formája	Szövetkezeti hitelintézet
A beszámoló egy vállalkozásra, vagy vállalkozások csoportjára vonatkozik:	Egy vállalkozásra
Alkalmazottak létszáma 2010. átlag fő	73
A beszámoló pénzneme:	HUF
A beszámolóban közölt adatok számításának nagyságrendje	Ezer forint, ha ettől eltérő, az jelezve
A mérleg fordulónapja és a beszámolási időszak:	2010. december 31. 2010.01.01.-2010.12.31.
Könyvvizsgáló cég neve:	Signator Audit Könyvvizsgáló Kft
Könyvvizsgálatért felelős személy neve:	Olma Frigyes
Könyvvizsgálatért felelős személy tagsági száma:	000718

A Takarékszövetkezet tevékenységét 1958-ban kezdte, mint Csetény és Vidéke Takarékszövetkezet, majd a központ áthelyezésével 1976-tól új székhellyel Zirc és Vidéke Takarékszövetkezetként működött 14 egységgel és 15161 fő taggal. Ezt követően 1998. 03.31.-el a Takarékszövetkezetünkbe olvadt az Ugod és Vidéke Takarékszövetkezet 5 egységével és 7281 taggal. 1999. 09.30.-al újabb beolvadás következett, mikor a Lovászpata és Vidéke takarékszövetkezet 7 egységével és 5673 taglétszámmal beolvadt a Zirc és Vidéke Takarékszövetkezetbe. A beolvadással egyidőben névváltozáson ment át szövetkezetünk, 1999. 10.01.-től Zirci Takarékszövetkezetként működünk.

<sup>1</sup> Az Sztv. 88.§.(8) bek. szerinti közlés

<sup>2</sup> Az Sztv 88.§ (1), 89.§(5) szerint

A takarékszövetkezet a hitelintézetekről és a pénzügyi vállalkozásokról szóló 1996. évi CXII. törvény (továbbiakban: Hpt. ) alapján a Pénzügyi Szervezetek Állami Felügyelete (továbbiakban: PSZÁF ) által engedélyezett <sup>3</sup> következő főbb tevékenységeket és kapcsolódó szolgáltatásokat végzi:

- ◆ betét gyűjtése és más visszafizetendő pénzeszköz - saját tőkét meghaladó mértékű - nyilvánosságtól történő elfogadása ,
- ◆ hitel- és pénzkölcsön nyújtása, - ideértve a *faktorálást*,
- ◆ pénzforgalmi szolgáltatások nyújtása,
- ◆ *kezesség és bankgarancia vállalás*
- ◆ *pénzügyi szolgáltatás közvetítése (ügynöki tevékenység)*

A 2001.évi CXX.tv. (Tpt.) 81.§ alapján

- ❖ biztosítási ügynöki tevékenység

A takarékszövetkezet tevékenységét elsősorban természetes személyek körében fejti ki, a jogi ügyfelek száma azonban emelkedő tendenciát mutat.

A tevékenység központja Zirc, József Attila 4. sz. alatt van.

Telephelyek bemutatása 2010. december 31-i időpontra vonatkozóan:

	Létszám	Betétállomány	Hitelállomány
Jásd	1	348,993	7,767
Zirc+Központ	29	2 316,333	4 294,450
Csetény	2	885,580	51,029
Bakonybél	2	636,351	52,088
Gyulafirátót	2	604,213	100,488
Vp.3.	3	1 356,073	64,132
Vp.1.	4	1 164,986	83,412
Vp.4.	4	1 561,769	550,743
Balatonfűzfő	2	242,312	91,411
Lovászipatona	2	376,486	86,750
Székesfehérvár	3	110,595	0,000
Budapest	3	393,900	328,660
Várpalota	3	782,864	126,194
Bakonyháza	1	166,374	12,239
Vp.2.	4	596,667	81,085
Dudar	1	392,629	7,832
Pápa 1.	5	1 028,267	780,960
Pápa 2.	3	621,203	193,170
Ugod	1	346,444	63,326
		13 932,039	6 975,736

A takarékszövetkezetet 5 fős igazgatóság és 3 fős felügyelő-bizottság irányítja.

<sup>3</sup> ÁPTF .../1997/F.sz.hat.

### A Takarékszövetkezet tulajdonosi szerkezetének bemutatása:

Megnevezés	2009.XI.31.		2010.XI.31.	
	Fő	Részjegy EFt	Fő	Részjegy EFt
Jogi személy	5	500	5	500
természetes személy tagok	205	149900	208	149900
<b>Összesen:</b>	<b>210</b>	<b>150400</b>	<b>213</b>	<b>150400</b>

Alapszabályban rögzítésre került a részjegy-tőke legalább 140 millió Ft-on, legfeljebb 180 millió Ft-on tartása. A szövetkezeti hitelintézetekre vonatkozó Hpt. 216§-nak megfelelő a Takarékszövetkezet tulajdonosi szerkezete.

### A Takarékszövetkezet kapcsolt vállalkozásainak bemutatása:<sup>4</sup>

Leányvállalat:

Név:	Z-Invest 2010 Kft
Saját tőke:	163 eft
Jegyzett tőke	500 eFt
Részesedési arány	100%
2010.mérleg sz. eredménye	-377 eft

Egyéb részesedési viszonyban levő vállalkozás:

Név:	MTB Rt.	Unio Garancia Szöv.	Agria Portfólió Rt.	Banküzlet Rt.	Takszoft 2002 Kft	Hitelgarancia Rt.
Saját tőke:	13 002 000	289 502	177 755	146 335	13 074	24 682 985
Jegyzett tőke	2 367 000	252 040	20 000	79 200	9 350	4 811 600
Részesedési arány	0,958 %	0,02%	9,5%	0, 25%	19%	0,008%
2008.évi mérleg sz. eredménye	279 000	8 670	848	-15 063	-4 136	-1 926 904

### A kötelező számviteli szabályzatok a Takarékszövetkezetnél:<sup>5</sup>

Az alábbi szabályzatok közül jelentős hatással van a beszámolóra a Eszköz-Forrásértékelési Szabályzat, melynek főbb elemeit a Számviteli politika keretében ismertettük.

<sup>4</sup> Sztv. 89.§(1)a) alapján

<sup>5</sup> Sztv. 88.§ (3), 250/2000.(XII.24.) Korm.r.

Megnevezés	Ig.h.	Utolsó mód:
Eszközök és források értékelési szabályzata ( sajátos értékelési előírások fejezettel kiegészítve)	41/2010	2010.07.16
Leltározási és leltárkészítési szabályzat	65/2003	2003.10.01
Pénz-és értékkezelési szabályzat	31/2008	2008.04.15
Számlavezetésre vonatkozó szabályzat	91/2009	2009.11.01
Általános ügyviteli szabályzat a takarékbetétek kezeléséhez	49/2009	2009.08.01
Befektetési Szabályzat	65//2010	2010.10.28.
Kockázatkezelési stratégia Szabályzat	113/2009	2010.01.01.
Szigorú számadású bizonylatok szabályzata	29/2007	2007.05.01

## 2. Számviteli politika

A takarékszövetkezet a számvitelről szóló 2000.évi C. törvény –a továbbiakban: Szt.- érvényes számviteli politikával rendelkezik. A számviteli politika keretében 14 db szabályzat készült el, ezek közül az értékelési politika, az Eszköz-forrás értékelési szabályzat – sajátos értékelési előírások fejezete- közvetlen hatással van a számviteli politikára.

Tekintettel arra, hogy a többször módosított 250/2000. (XII.24.) Korm. rendelet – továbbiakban: Szkr.) - részletesen meghatározza a hitelintézetek és pénzügyi vállalkozások éves beszámoló-készítési és könyvvezetési sajátosságait - így a takarékszövetkezetnek önálló mozgástere a sajátos számviteli megoldások alkalmazására korlátozott.

- ⇒ A takarékszövetkezet az Szkr. értelmében az 1.sz. melléklete szerinti mérlegből, a 2.sz. melléklete szerinti eredmény-kimutatásból álló éves beszámolót, valamint az általános szabályok szerint üzleti jelentést köteles készíteni.
- ⇒ A mérlegkészítés időpontja(i): január 31.
- ⇒ A zárlati munkák gyakorisága, mélysége a következő:havi, negyedéves, éves.
- ⇒ A „lényeges”, a „jelentős”, a „nem lényeges”, a „nem jelentős”, kategóriák minősítési szempontjait és konkrét értékeit az alábbiak szerint határoztuk meg:
- ⇒ A „jelentős összegű hiba”: Az ellenőrzéssel, önellenőrzéssel megállapított hibák és hibahatások eredményt, saját tőkét növelő-csökkentő értékének együttes (előjeltől független) összege meghaladja az ellenőrzött üzleti év mérleg főösszegének 2 százalékát, illetve ha ez több mint 500 millió forint, akkor 500 millió forintot
- ⇒ A megbízható és valós összképet lényegesen befolyásoló hibának kell tekinteni:
  - ellenőrzéssel, önellenőrzéssel feltárt jelentős összegű hibák és hibahatások adott üzleti évre vonatkozó összevont értéke a hiba feltárás évét megelőző üzleti év mérlegébe kimutatott saját tőke értékét 20 százalékkal növeli vagy csökkenti.

A fajlagosan kis értékűnek tekintendő azok a készletek amelyeknek a könyv szerinti értéke - kialakított készletcsoportokon belül ( főkönyvi számlánként) nem haladja meg az adott készletcsoportoz tartozó készletek könyv szerinti értékének 5 százalékát

- ⇒ A költségek elszámolására kizárólag a költség-nemek számlaosztályt alkalmazza a takarékszövetkezet, az un. vezetői számvitel még nem került kialakítására.
- ⇒ A számviteli politikában meghatározásra került az immateriális javak és a tárgyi eszközök értékcsökkenése megállapításának módja, ami lineáris, időarányos és alapja az eszközök bruttó értéke. Az értékcsökkenés elszámolása havonta történik, a a hó utolsó napján meglévő eszközállomány alapján.
- ⇒ A Szt. 80.§ (2) bek. alapján biztosított lehetőséggel élve a Takarékszövetkezet a 100 ezer Ft egyedi beszerzési érték alatti tárgyi eszközöket használatbavételkor egy összegben költségként elszámolja.
- ⇒ A takarékszövetkezet a vásárolt készleteket a mérlegben az un. átlagáras módszer alapján veszi számításba.
- ⇒ Az értékpapírok besorolását a forgóeszközök vagy a befektetett eszközök közé a beszerzés céljától függően az analitikus nyilvántartásban történő minősítéssel határozza meg.
- ⇒ A 397/2007. (XII.27.) Korm. r. 6.§-a, illetve a 250/2000. (XII.24) Korm. r. 7.sz. melléklet előírásainak figyelembevételével a Takarékszövetkezet elkészítette az Eszköz-forrás értékelési szabályzatát és meghatározta az egyes kintlévőségek, befektetések, követelés fejében kapott készletek és mérlegben kívüli kötelezettségek értékelésének új szabályait. Az eszközök minősítése alapján az értékvesztések és a visszairások havonta történik. A szavatoló tőke 5% -át meg nem haladó lakossági, vállalkozói, önkormányzati és egyéb követelések besorolásánál **egyszerűsített minősítési** eljárást – elsősorban a késedelem időtartamához kötődően- alkalmaz. A fenti összeghatárt meghaladó követeléseket, valamint a hitelintézeteknél elhelyezett bankközi betéteket, a befektetési és forgatási célú értékpapírokat, a vagyoni érdekeltségeket, a mérlegben kívüli kötelezettségeket összeghatártól függetlenül **egyedileg** minősíti a takarékszövetkezet. Egyedi minősítés alá taroznak minden esetben a konzorciális hitelek, a vállalkozói prolongált hitelek, a projectfinanszírozásra folyósított hitelek. A befektetések minősítése negyedévente megtörténik. A takarékszövetkezet az elszámolandó értékvesztés nagyságát az egyszerűsített minősítés hatálya alá tartozó tételek esetében az alábbi mértékek alapján határozza meg, a bruttó könyv szerinti érték %-ban: a külön figyelendő kategóriában 5 %, átlag alatti kategóriában 15 % , kétes követeléseknél 50%, a rossz minősítésű kintlévőségeknél pedig 100 %.
- ⇒ A mérleg fordulónapjáig megszolgált, esedékes, mérlegkészítésig be nem folyt,

- valamint a mérleg fordulónapján megszolgált, mérlegkészítés időpontjáig nem esedékes minősített kamatok és kamatjellegű jutalékok függővé tételre kerülnek.
- ⇒ A takarékszövetkezet *nem* alkalmazza a piaci értéken történő értékelést.
- ⇒ A Takarékszövetkezet számviteli politikájában rögzített döntése szerint *nem alkalmazza* a valós értéken történő értékelés szabályait.
- ⇒ A Takarékszövetkezet általános kockázati céltartalékot képez.

### **3. Számviteli változások**

A takarékszövetkezet az előző (2009.) évhez viszonyítva számviteli politikáját, számbavételi eljárásait, értékelési módszereit a jogszabályi módosításoknak megfelelően változtatta. A számviteli politika részét képező szabályzatok az átstrukturált hitelek miatt módosultak.

### **4. Változások a számviteli becslésekben (8.IAS 30. bek)**

A számviteli becslések változásának természete nem változott.

### **5. Az ellenőrzés során feltárt jelentős összegű hibák eredményre, vagyonra gyakorolt hatása**

Nem jelentős.

### **6. Vagyoni, pénzügyi helyzet és a 2010. évi jövedelmezőség alakulása**

A takarékszövetkezet mérleg-főösszege a 2009.dec.31.i 14 961 885 ezer Ft-ról 729 273 eFt-al emelkedett, elérte a 15 691 158 ezer Ft-ot 2010.dec.31.-én.

Ebből:

- ◆ a saját tőke növekedése 36 526 eFt
- ◆ a kötelezettség növekedése 676 352 eFt
- ◆ az átmenő passzívák növekedése: 16 395 eFt
- ◆

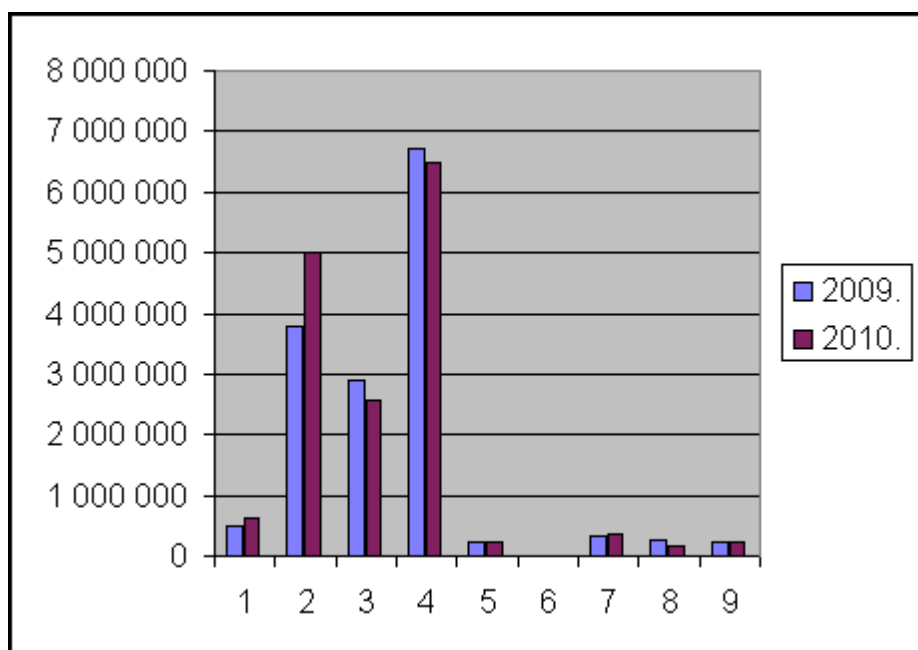
Megállapítható, hogy a növekedés döntő részben a kötelezettségek emelkedéséből származik. A takarékszövetkezet kamatpolitikája, a szolgáltatások színvonala emelkedésének köszönhetően az ügyfelektől származó források is bővültek.

#### ***a. Az eszközállományok alakulása***

A főbb eszközcsoportok állománya a mérleg-főösszeghez viszonyítva az alábbiak szerint alakult:

1.Tábla  
Egyes eszközcsoportok állománya és mérleg-főösszeghez viszonyított aránya

Az eszközállomány alakulása, szerkezete					
Megnevezés	2009.XII.31.	Mo.	2010.XII.31.2	Mo.	Elt.+,-
1. Pénzeszközök	510 232	3,4%	635 767	4,1%	0,6%
2. Állampapírok	3797445	25,4%	5005457	31,9%	6,5%
3.Hitelintézetekkel szembeni köv.	2 906 702	19,4%	2 580 309	16,4%	-3,0%
4. Ügyfelekkel szembeni köv.-ek	6711653	44,9%	6471599	41,2%	-3,6%
5. Egyéb értékpapírok, részv.,részses.	226560	1,5%	243470	1,6%	0,0%
6. Immateriális javak	8567	0,1%	8213	0,1%	0,0%
7. Tárgyi eszközök	320 448	2,1%	369 696	2,4%	0,2%
8. Saját részv.,egyéb eszközök	254 076	1,7%	156 433	1,0%	-0,7%
9. Aktív időbeli elhatárolások	226202	1,5%	220214	1,4%	-0,1%
<b>E S Z K Ö Z Ö K</b>	<b>14 961 885</b>	<b>100</b>	<b>15 691 158</b>	<b>100</b>	<b>xx</b>



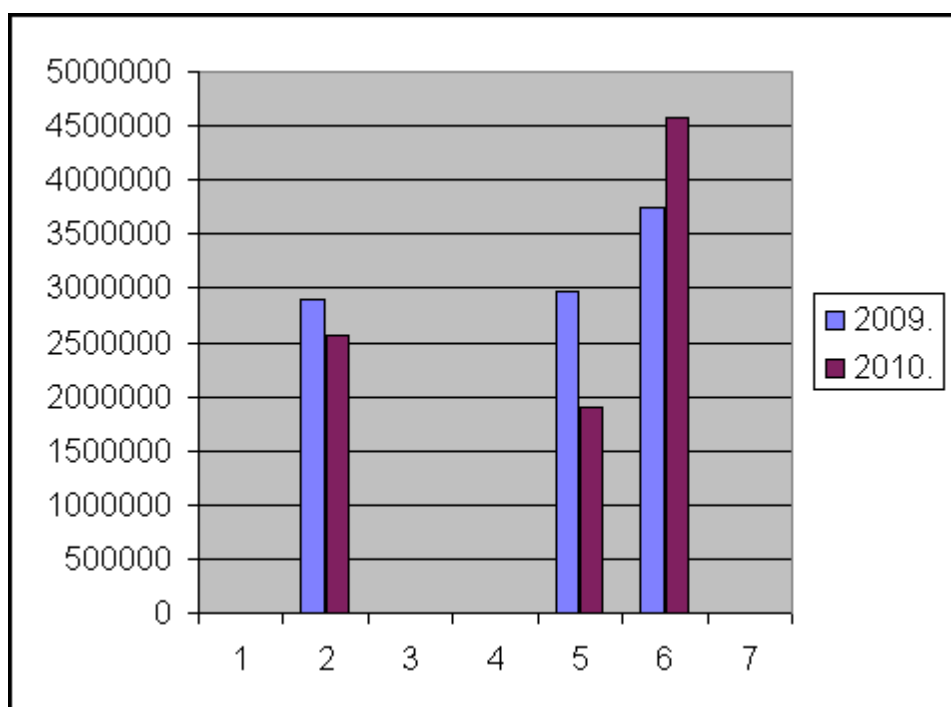
A takarékszövetkezet jövedelmezősége szempontjából kedvezőtlenül alakult az eszközállomány összetétele, mivel csökkent az ügyfelekkel szembeni követelések aránya, ugyanakkor a befektetett pénzügyi eszközök aránya nőtt.

Az ügyfelekkel szembeni követelés 2010.év végén 6 975 736 eFt volt, melyet a mérlegben csökkentett a 504 137 eFt-os értékvesztés állomány. Ez az eszközcsoport az előző évihez viszonyítva 240 054 eFt-al csökkent nettó értéken, s így aránya a mérleg-főösszeghez viszonyítva 41,24 % lett.

2.Tábla  
**Hitelintézetekkel és ügyfelekkel szembeni követelések megoszlása**

Hitelint.-el és ügyfelekkel szembeni követelések szerkezetének alakulása
--

MEGNEVEZÉS	2009.XII.31.	Mo.	2010.XII.31.	Mo.	Elt.+,-
1.) Hitelintézetekkel szembeni látra	2702	0,0003	6729	0,0007	0%
2.) Hitelintézetekkel szembeni pü.i éb.	2904000	30,2%	2573580	28,4%	-1,8%
3.) Hitelintézetekk szembeni pü.i ét.	0	0,0%	0	0,0%	0,0%
4.) Hitelintézetekkel szembeni bef.	0	0,0%	0	0,0%	0,0%
5.) Ügyfelekkel szembeni pü.i éb.	2971111	30,9%	1905148	21,0%	-9,8%
6.) Ügyfelekkel szembeni pü.i ét.	3740542	38,9%	4566451	50,4%	11,6%
7.) Ügyfelekkel szembeni bef.i	0	0,0%	0	0,0%	0,0%
MÉRLEG 3,+4.SORA ÖSSZ.	9618355	100	9051908	100	xx



A 2.sz.tábla a követelések két fő csoportját mutatja be.

A hitelintézetekkel szembeni követelések 1,8 % -ponttal csökkentek.

A lejáratí idő alapján csoportosítva követeléseket megállapítható, hogy az éven belüli követelések aránya összességében 61,1 %- ról 49,4 %-ra csökkent.

### ***b. Az eszközállomány minősége***

A Hpt 86.§ előírása és a takarékszövetkezet szabályzata alapján minősített eszközállomány <sup>6</sup>a takarékszövetkezetnél 2010.XII.31.-én 9 806 344 eFt volt, 151m Ft-al kevesebb az előző

<sup>6</sup> PSZÁF portfólió táblázat

évinél.

3.Tábla  
**Portfólió elemzés – minősítés (bruttó)**

Portfólió-minősítés elemzés (bruttó)					
Megnevezés	2009.XII.31.	Mo.	2010.XII.31.	Mo.	Elt.+,-
Problémamentes	6164266	86,4%	5899901	84,6%	-1,8%
Külön figyelendő	347177	4,9%	406891	5,8%	0,9%
Átlag alatti	69029	1,0%	73535	1,1%	0,1%
Kétes	324587	4,6%	336236	4,8%	0,2%
Rossz	225703	3,2%	259173	3,7%	0,5%
Mindössz.(mérleg+mérl.kiv.)	7130762	100	6975736	100	xx

**Portfólió elemzés – minősítés (netto)**

Portfólió-minősítés elemzés (nettó)					
Megnevezés	2009.XII.31.	Mo.%	2010.XII.31.	Mo.%	Elt.+,-
Problémamentes	6164266	91,9%	5899901	91,2%	-0,7%
Külön figyelendő	332430	4,9%	379287	5,8%	+0,9%
Átlag alatti	55276	0,8%	58062	0,9%	0,1%
Kétes	159648	2,4%	133638	2,1%	-0,3%
Rossz	33	0	711	0,01%	0,01%
Mindössz. (mérlegt.+mér.l.k.)	6711653	100	6471599	100	xx

Portfólió átlagosztályzata bruttó sz.      4,67      4,63

A minősített eszközökön belül legnagyobb jelentőségű az ügyfelekkel (vállalkozók, lakosság) szembeni követelésállomány, ami 2009.dec.31.-én 7 130 762 e Ft volt, 2010.dec.31.-én pedig 6 975 736 eFt. A problémamentes állomány aránya kismértékben változott 86,4%-ról,84,6 %-ra csökkent, a hitel állomány átrendeződött . A Takarékszövetkezet minősítési rendszere is változott, óvatosabb lett.

A táblázatból megállapítható, hogy az összes minősített állomány átlagosan 4,63 "osztályzatot" <sup>7</sup> kaphatott volna .Ez az érték kis mértékben csökkent a 2009.évi záró értékhez (4,67) viszonyítva.

#### ***c.Átstrukturált hitelek***

2010 évben Takarékszövetkezetünk átstrukturált hitelállománnyal nem rendelkezett.

#### ***d. Források***

A takarékszövetkezet forrásait elemezve megállapítható, hogy az idegen források dinamikusabban emelkedtek, mint a takarékszövetkezet saját tőkéje.

4./A Tábla  
**Az idegen és saját forrás megoszlása**

<sup>7</sup> Az értékelés 1-5 értékelési skálán : a problémamentes =5, a rossz =1.

A források két nagy csoportjának alakulása					
Megnevezés	2009.XII.31.	Mo.	2010.XII.31.	Mo.	Eit.
Saját források	1130070	7,6%	1166596	7,4%	-0,2%
Idegen források	13 831 815	92,4%	14 524 562	92,6%	0,2%
<b>F O R R Á S O K</b>	<b>14 961 885</b>	<b>100</b>	<b>15 691 158</b>	<b>100</b>	<b>xx</b>

A táblázatból megállapítható a saját forrás arányának 0,2 %-pontos csökkenése, melyben megjelenik a betétállomány dinamikus emelkedése.

4./B Tábla  
**A saját tőke üzleti éven belüli változása**  
**Saját tőke üzleti évi változása**

4/b Tábla

(Adatok e Ft-ban)

Megnevezés	Változás	2009.12.31	Növekedés	Csökkenés	2010.12.31
<b>Jegyzett tőke</b>	- Jegyzett tőke leszállítás	153 300			153 300
<b>Tőketartalék</b>		28 708			28 708
<b>Általános tartalék</b>	+ Általános tartalék képzés	128 179	6 284		134 463
<b>Eredménytartalék</b>	+ Előző évi mérleg szerinti eredmény átvezetése	687 463	72 420	3 886	755 997
<b>Lekötött tartalék</b>	+ Lekötött tartalék képzés	0	3 886		3 886
<b>Értékelési tartalék</b>	+ Vagyon értékelés	0			0
<b>Mérleg szerinti eredmény</b>	+ Tárgyévi mérleg szerinti eredmény, - Előző évi mérleg szerinti eredmény	72 420	30 242	72 420	30 242
<b>Saját tőke</b>		1 070 070	112 832	76 306	1 106 596

5.Tábla

### Az idegen források összetételének alakulása

A kötelezettségek szerkezetének alakulása					
Megnevezés	2009.XII.31.	Mo.	2010.XII.31.	Mo.	Elt.+,-
1.) Hitelintézetekkel szembeni röv.	18057	0,1%	7830	0,1%	-0,1%
2.) Ügyfelekkel szembeni rövid	13187566	96,1%	13920206	96,7%	0,6%
3.) Egyéb rövid	109249	0,8%	93287	0,6%	-0,1%
Rövid lejáratú kötelezettségek	13314872	97,1%	14021323	97,4%	0,3%
4.) Hitelintézetekkel sz. hosszú	396229	2,9%	366130	2,5%	-0,3%
5.) Ügyfelekkel szembeni hosszú	0	0,0%	0	0,0%	0,0%
6.) Egyéb hosszú	6 457	0,0%	6 457	0,0%	0,0%
Hosszú lejáratú kötelezettségek	402 686	2,9%	372 587	2,6%	-0,3%
<b>K Ö T E L E Z E T T S É G E K</b>	<b>13 717 558</b>	<b>100</b>	<b>14 393 910</b>	<b>100</b>	<b>xx</b>

Az idegen források között meghatározó az ügyfelekkel szembeni kötelezettség. Ez összességében 732 640 eFt-al nőtt.

A növekedés jelentős része a vállalkozók látra szóló és folyó számla betéteinek, valamint a lakosság folyószámlán lekötött betét emelkedéséből származott.

A források összetétele lejáratú idő szerint kis mértékben változott, a rövid lejáratú források aránya nőtt, 0,3 %-ponttal.

#### *d. Tőke megfelelés-ICAAP<sup>8</sup>*

A Takarékszövetkezet 2008 évben új tőkekövetelmény számítási módszerre tért át.

A belső tőkekövetelmény számítás (ICAAP) tehát egy olyan eljárás, amely biztosítja azt, hogy mind a felügyelési, mind az irányítási funkciót ellátó vezető testületek

-megfelelően azonosítják, mérik, összesítik és monitorozzák a Takarékszövetkezet kockázatait,

-a Takarékszövetkezet kockázati profiljának megfelelő tőkét tart,

-megfelelő kockázatkezelési rendszert működtet, és azt folyamatosan fejleszti.

6. Tábla

#### Kockázatok tőkekövetelménye

<sup>8</sup> inter Capital Adequacy Assesment- tőke megfelelés belső értékelési folyamata

PSZÁF kód	Megnevezés	előző év	tárgyév	Index/eltérés
CS0-m	Kockázattal súlyozott kitétségi érték összesen	4901864	4887122	100%
CS0-a	Kitétség eredeti értéke	16365919	17174420	105%
	Átlagos kockázati súly	30,0%	28,5%	-1,5%
CS11-m	Mérlegtételek kockázati súlyozott kitétségi érték	4532936	4540253	100%
CS11-a	Mérlegtételek eredeti értéke	15372437	16183489	105%
	Mérlegtételek átlagos kockázati súlya	29,5%	28,1%	-1,4%
	Kockázatok tőkeszükséglete összesen	516163	527571	
	ebből: hitelezési	392149	390970	98%
	működési (alapmutató módszer)	122141	133031	109%
	egyéb	1873	3570	191%
	Tőkepuffer értéke: max (stressz tesztek, önértékelés)	150557	195590	136%
	Összes tőkeszükséglet a 2.pillér alatt tőkepufferrel	666720	723161	108%

A táblázatból kitűnik, hogy az összes –mérleg és mérlegen kívüli- kockázati kitétség eredeti értéke 5%-al emelkedett, míg a kockázatokkal súlyozott kitétségi érték csekély mértékben változott.. A mérlegtételek átlagos kockázati súlya 28,1 %. az előző évhez képest csökkent, tehát kedvezőbb kockázati besorolást alkalmazhattunk.

7.Tábla  
Szavatoló tőke számítás és a fizetőképességi mutató

A szavatoló tőke elemeinek alakulása				
S.sz.	Megnevezés	2009.XII.31.	2010.XII.31.	Index%
01	Jegyzett tőke (3A111)	153300	153300	100%
02	Tőketartalék (3A112)	28708	28708	100%
03	Eredménytartalék	687463	755997	110%
04	Lekötött tartalékból a fel nem osztható szöv.vagyon	0	3886	
05	Általános tartalék	128179	134463	105%
06	Általános kockázati céltartalék a korr.mfőösszeg 1,25%-ig	50400	54000	107%
07	Mérleg szerinti poz. eredmény, könyvvizsgáló ált.hitelesítve	72420	30242	42%
08	Jegyzett, be nem fizetett tőke (3A121)	0	0	
09	Immateriális javak , a LT megh.-nál figy.be vettek kivételével	8567	8213	96%
10	Kockázati céltartalék -ÁKC kiv.- és értékvesztés hiánya			
11	ALAPVETŐ TŐKE	1111903	1152383	104%
12	Alárendelt kölcsöntőke	54 862	61 272	112%
13	Értékelési tartalék (számviteli)	0	0	
14	Járulékos tőkelemek csökkentése 3A2132, 3A22			
15	JÁRULÉKOS TŐKE	54 862	61 272	112%
16	Levonások előtti szavatoló tőke 3A3	1166765	1213655	104%
17	Tőkemódosítás a PIBB miatt 3A41 csökkentő t.			
18	Limit túllépések tőkekövetelménye 3A51	3619	10070	278%
19	Egyéb korrekciók +,-	-50000	-56410	
20	<b>SZAVATOLÓ TŐKE (szolvencia ráta számlálója)</b>	<b>1113146</b>	<b>1147175</b>	<b>103%</b>
21	<b>Fizetőképességi mutató-TMM</b>	<b>17,25%</b>	<b>17,4%</b>	<b>-0,06</b>
22	Tőkemegfelelési mutató-ICAAP	<b>13,36%</b>	<b>12,69%</b>	
23	TMM-SREP	<b>13,17%</b>	<b>13,28%</b>	

A Takarékszövetkezet tőke-megfelelési mutatója a 2. pillér alatt 12,69%, az előírt 8 %-al szemben. Míg a hitelezési kockázat szintjén a mutató 23,47% lenne, a működési kockázat és a

piaci kockázat (ker.könyv) tőkekövetelménye miatt a mutató 6,07%-ponttal csökkent. A tőkepuffer számítás további 196 mFt tőkét indukált. (belső önértékelés v.tőkepuffer számítások).

### *e. Jövedelmezőség*

Szövetkezetünk adózás előtti nyeresége 71 774 eFt, ami 49,2 %-al alacsonyabb, mint a 2009.évi.

A nyereség csökkenése az alábbi főbb tényezőkre vezethető vissza:

8.tábla

Az eredmény alakulását befolyásoló tényezők		
s.sz.	Tényező megnevezése	A tényező hatása az eredményre
01	Kamatkülönbözlet alakulása	91862
02	Bevételek értékpapírokból	10034
03	Kapott jutalék- és díjbevételek	-5786
04	Fizetett jutalék- és díjráfordítások	-3 470
05	Pénzügyi műveletek nettó eredménye	1 774
06	Egyéb bevételek	-151997
07	Pénzügyi és bef. szolg. fedzete	-57583
08	Általános igazgatási költségek	-23453
08a	-Ebből: szem.i jellegű ráford.	-6541
09	Értékcsökkenési leírás	537
10	Egyéb ráfordítások	-11692
11	Értékvesztés és céltartalékképzés MKT-re	98199
12	Értékvesztés visszairása	-74028
12/A	Általános KC képzés felhasználás különbözete	0
13	Értékvesztés egyéb részesed.	0
14	Értékvesztés visszairása egyéb rész.	0
<b>15</b>	<b>Pénzügyi és befektetési szolg. eredm alakul.</b>	<b>-68 020</b>
16	Nem pénzügyi és bef.i szolg. eredm.	-1146
17	Szokásos üzleti tev. Eredménye	-69166
18	Rendkívüli eredmény	-400
<b>19</b>	<b>ADÓZÁS ELŐTTI EREDMÉNY</b>	<b>-69 566</b>

#### Kamatjövedelem változás elemzése

Megnevezés	2010
Kamatbevétel változása az előző évhez képest	-240 566
ebből: kamatozó eszközök növekedése miatt	
kamatszint változása miatt	-240 566
Kamatkiadás változása az előző évhez képest	-332 428
ebből: kamatköteles források növekedése miatt	
kamatszint változása miatt	-332 428
Kamatjövedelem változás:	91 862

9.tábla  
**Jövedelmezőségi mutatószámok**  
 adatok:%-ban

Jövedelmezőségi mutatószámok					
S.sz.	Megnevezés	Me.	Előző év	Tárgyév	Eltérés+,-
Jövedelmezőségi mutatók					
1	Bevételarányos nyereség	%	6,1%	3,7%	-2,4%
2	Eszközarányos bevétel	%	14,3%	10,8%	-3,4%
3	Eszközarányos nyereség	%	0,9%	0,4%	-0,5%
4	Saját tőke arányos nyereség	%	12,2%	5,7%	-6,5%

A bevételarányos eredmény 2,4 %-ponttal csökkent, míg az eszközarányos bevétel 3,4 %-ponttal. A tőkearányos eredmény 6,5 %-ponttal romlott a fentiek következtében.

**f. Likviditás**

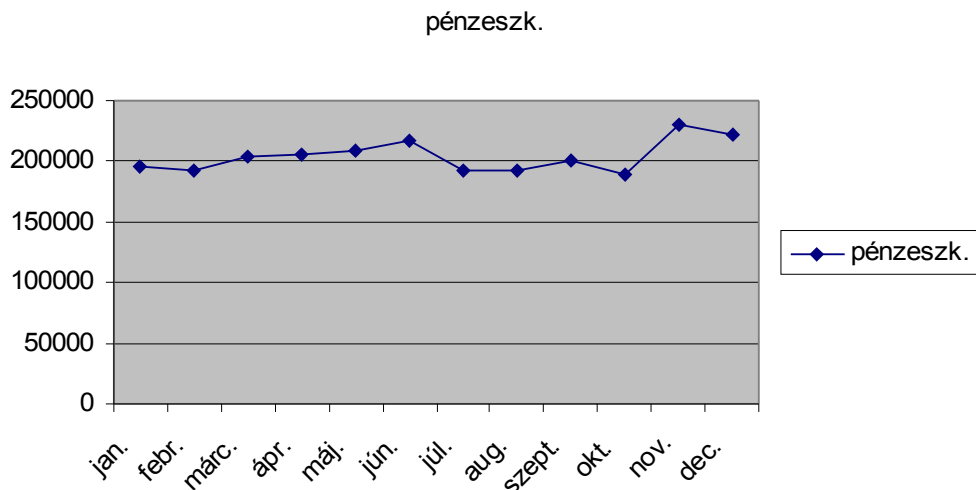
2010. évben a Tarékszövetkezet tartalékolási kötelezettségét az alábbiak szerint teljesítette. A tartalékköteles források 100 %-át készpénzben és számlapénzben kellett elhelyezni.

10.Tábla  
 Kötelező jegybanki tartalék  
 teljesítése

február	262750	263840	1090
március	263814	266884	3070
április	266960	269205	2245
május	269499	276492	6993
junius	267847	268657	810
július	265796	272791	6995
auguszt.	266735	267371	636
szeptemb.	266577	268807	2230
október	268615	273720	5105
november	272383	275650	3267
december	278781	279626	845
Év átl.	267353	270267	2915
	3208230	3243207	

A pénzeszközök alakulását az alábbi diagrammal szemléltetjük:

3.sz.diagram



## **II. A mérleghez kapcsolódó kiegészítő adatok**

### **1. Általános előírások szerinti bemutatások**

#### **a. Össze nem hasonlítható adatok a mérlegben**

A mérleg sorok tartalma az előző évhez viszonyítva nem változott.

#### **b. Tételátrendezések helyei**

A mérlegben saját elhatározásból tételátrendezés nem történt, a főkönyvi kivonat alapján a korábbi év gyakorlatának megfelelően történt a mérleg összeállítása.

#### **c. Értékelési eljárás megváltoztatásából származó eltérések**

Az előző évhez viszonyítva a mérlegtételek értékelése nem változott.

## 2. Tételes bemutatások a mérleghez

### a. Immateriális javak és tárgyi eszközök állományának alakulása

11.tábla

a. Imateriális javak, tárgyi eszközök állományának alakulása (Szt.91§ d.)					
Megnevezés	Immateriális javak	Ingtatlanok	Műsz.i b...	Ber.-ok	Beruh.i el.
<b>1. Bruttó érték</b>					
Nyitó	19093	300582	281946	6592	
Növekedés	397	80323	47064	68666	
- ebből átsorolás			12585		
Csökkenés	0	0	21298	74281	
- ebből átsorolás			12585		
Záró	19490	380905	307712	977	
<b>2.Halmazott écs. (ber.i el.-nél értékvesztés)</b>					
Nyitó	10526	45528	223145	0	
Növekedés	751	25050	34459		
Csökkenés	0	0	8283	0	
Záró	11277	70578	249321	0	
<b>3. Tárgyévi écs</b>	<b>751</b>	<b>7050</b>	<b>34459</b>	<b>0</b>	
<b>4. Nettó érték</b>					
Nyitó	8567	255054	58801	6592	0
Növekedés	-354	73275	12605	68666	
Csökkenés	0	0	13015	74281	0
Záró	8213	310327	58391	977	0

Immateriális javakat és tárgyi eszközöket érintő átsorolások:

A tárgyi eszközöket érintő átsorolás a fiókok közötti áthelyezés.

### b. Immateriális javak és tárgyi eszközök értékcsökkenések alakulása

Megnevezés	Immat.jav.	Ingtatlanok	Műsz.i ber...	Beruházások
1. Terv szerinti össz.	751	7050	34459	0
a) lineáris	354	7050	26023	
b)degresszív				
c)telj.ar.				
d)egyéb (kis.é)	397		8436	
2. Terven felüli écs.	0	18000		
3. TFÉCS. visszairása		0		
4. Elszámolt t.évi écs.	751	25050	34459	0

**c. Befektetett pénzügyi eszközök alakulása**

S.sz.	Megnevezés	Részvények	Egyéb pénzügyi bef.	Kötvények	Összesen:
1.	Nyitó mérleg sz.érték	112987	2620506	1290512	4024005
2.	Befektetések az év folyamán	10000		1462650	1472650
3.	Forgóeszközből átsorolt				
	- érték				
	- időpont				
4.	Befektetett eszközből átsorolás		618123	-618123	0
	-érték				
	-időpont				
5.	Értékesítés		-247728		-247728
	-érték				
	-időpont				
6.	Záró érték	122987	2990901	2135039	5248927

Pénzügyi befektetéseink között többségi vagy befolyásoló részesedés nincs.

Részvényesei vagyunk a Magyar Takarékszövetkezeti Bank Rt-nek 120 487 e Ft-al, az Agria Portfólió Rt-nek 1900 eFt-al, a Hitelgarancia Rt-nek 400 eFt-al, a Banküzlet Vagyonkezelő és Hasznosító Kft.-nek 200 eFt-al.

**d. Egyéb követelések**

e Ft-ban

Főkönyvi szám	MEGNEVEZÉS	Összeg
46111	Tárgyévi társasági adó	18 910
3253	Egyéb követelés (Magyar Hitelint.Pü.Zrt)	5 000
38111	költségvetési kiutalási igények	3 134
38136	Szechenyi kártyahitel tám.elsz.szla.	12 175
38211	Belföldi vevők	3 865
38216	Szállítóknak adott előleg	879
38217	Immateriális javakra adott előleg	1 801
382233	Értékpapír forgalm. elsz. szla	7

38311	Munkabér előleg	725
38322	Részjegytőke évközi változása	28
3851	Egyéb követelések értékvesztése	-6 477
38916	Bankkártya elszám.számla	2 937
38918	HG.Rt elszámolási szla	29
38992	Pénztárhiány	2
46161	Iparüzési adó	-19 144
46136	Hitelintézeti járadék	-6 317
461396	Hitelintézeti járadék pü. Teljesítése	6 747
461691	Iparüzési adók pénzügyi teljesítése	20 504
46141	Előzetesen felszámított Áfa	10 063
46142	Fizetendő Áfa	-1 958
46143	ÁFA pénzügyi teljesítése	1 804
46931	Biztosító elsz. Szla 1.	-31
46932	Biztosító elsz. Szla 2.	2 046
46938	Biztosító elsz. Szla 3.	72
46995	Takszöv.belső betétek elsz. Számla	1
	Összesen:	56 802

***e. Egyéb kötelezettségek***

Mérleg forrás	Ezer Ft-ban
---------------	-------------

4.a. Egyéb kötelezettségek		
Főkönyvi számlaszám	Megnevezés	
46121	Munkavisz.szärm.SZJA elszám.	103 354
46122	Egyéb összevonandó Szja	6 537
46124	Lakossági betétek forrásadója	270 088
46125	Munkáltatót terhelő SZJA	9 923
46126	Előző évi munkaviszonyból származó SZJA elszámó	-1 272
46127	Osztalék forrásadó	18 992
46128	Magánszem. Szolidaritási adó	1 034
46129	SZJA pénzügyi teljesítése	-385 868
46133	Rehabilitációs foglalkoztatási hozzájárulás	4 166
46134	Szakképzési hozzájárulás	10 670
46137	Cégautó adó	641
461384	Egyszerűsíttee fogl. Közterhe	1
461393	Szakképzési hozzájár.pénzügyi teljesítése	-9 870
461394	Rehab.fogl.-i hozzájár.pénzügyi teljesítése	-3 565
461397	Cégautó adó pü. Teljesítés	-553
46214	Vevőktől kapott előleg	1
46215	Egyéb köt. Lakosság	48
4631	Jövedelem elszámolási számla	33
46224	Munkáltatói hit.elszámolási technikai számla	102
46239	Egyéb köt. Lakosság	29
46912	Bankkártya elszám.számla	389
46914	Betételszámolási számla	404
46915	Pénzforgalmi asztámla	722
46918	Hitelkártya elszámolási szla	6
46919	Passzív elszámolási szla	10
38224	Munkáltatói hitel elsz.szla	0
46921	GIRO-ból fogadott tételek	20
46936	Vissza nem tér.tám.elsz.	120
46954	Devizabetét elsz. Szla ftgy.	0
469582	Indított devizaátut. Elsz. Szla	949
46994	Kölcsöntúlfizetés elszámolási számla	1 690
46331	Társadalombizt. kötelezettség nyugdíjbiztosítás	133 584
46332	Társadalombizt. kötelezettség egészségbiztosítás	47 932
46333	Táppénz hotzzájárulás	694
46339	TB kötelezettségek teljesítése	-162 495
46351	Önkéntes nyugdíjpénztárakkal szembeni köt.	842
46362	Önkéntes egészségpénztár	294
46353	Önsegélyező pénztás	3
4636	Százalékos EHO	10 548



	Adózás előtti eredmény	71774
Hiv.	<b>Adóalapot növelő tételek (0929-3)</b>	
	Értékcsökkenési leírás	42260
	Visszafizetési kötelezettség nélkül adott támogatás,j	890
	Behajthatatlan leírt követelés	104
	Nem pü. Célú beruházás	4323
	Reprezentációs költség	3022
	Üzleti ajándék	62
	Terven felüli écs	18468
	Vevőkövetelésre képzett év.	16
	Növelő tételek összesen:	69145
	<b>Adóalapot csökkentő tételek:</b>	
	Értékcsökkenési leírás	43138
	Támogatás	34
	Terven felüli écs visszairás adóévben	468
	Vevőkövetelés év. Visszaírás	168
	Kapott osztalék	10034
	Adóalapot csökkentő tételek összesen	53842
	Adóalap:	87077

A lekötött tartalék az alábbi jogcímeneken szerepel:

Jogcím	Összeg:
Társasági adó tv.kedvezményes kulcs miatt lekötött összeg	3886eFt

### **III. Eredmény-kimutatáshoz kapcsolódó kiegészítések**

#### **1. Általános előírások szerinti kiegészítések**

##### **a. Az eredmény-kimutatásban az össze nem hasonlítható adatok tételes megjelölése**

Az eredmény-kimutatás sorai tartalmilag nem változtak az előző évhez viszonyítva, az összehasonlíthatóság biztosított.

##### **b. Az eredmény-kimutatásban a tételátrendezések helyeinek megjelölése**

Az eredmény-kimutatásban saját döntés alapján tételátrendezés nem történt.

##### **22c. Az eredmény-kimutatásban az értékelési eljárások megváltoztatás oka, hatása**

Eredmény-kimutatást érintő - értékelési eljárásból fakadó - változás 2009. évhez viszonyítva nem történt.

## 2. Tételesen előírt kiegészítések az eredmény-kimutatáshoz

### a. A rendkívüli bevételek és ráfordítások jogcímeinek részletes bemutatása

hiv.	Megnevezés	2009.	2010.
	Rendkívüli bevételek:	202	193
	Elengedett kötelezettség		
	Térítés nélkül átvett eszközök	202	193
	Halasztott bevétel összegéből megszűnt.		
	Rendkívüli ráfordítások:	1140	1530
	Térítés nélkül átadott eszközök	1140	1520
	Elengedet kö. Könyv szerinti érték	0	10

### b. Valutában elszámolt bevétel Ft összege

Nemleges.

### c. A t pénzügyi szervezetek különadó<sup>9</sup> és a hitelintézeti járadék bemutatása

A pénzügyi szervezetek különadó bemutatása:	tárgy év
Adóalap	11 603 344
Mérlegfőösszeg (2009.évi)	14 961 885
Bankközi betét	3195554
Hitelintézeti kötvény	50000
Hitelintézeti részvény	112987
Egyéb	
Csökkentő tételek össz:	3358541
Módosított mérlegfőösszeg	11 603 344
<b>Pénzügyi szervezetek különadója</b>	<b>17405</b>

A 2006.évi LIX. törvény alapján a Takarékszövetkezet a járadékfizetési kötelezettségét az alábbiakban állapította meg:

<sup>9</sup> 2010.évi Xc.tv.

Hitelintézeti járadék elszámolása		
Számlatípus	Hitelszámla megnevezése	Elszámolt bevétel
1444	Lakáscélú megtakarítás utáni áruvásárlási hitel	
1480	Kiegészítő kamattámogatásos hitel	727 045
1483	Megelőlegezett lakásépítési kedvezmény	46 635 272
1912	MIDI hitel	
1121	Széchenyi kártya hitel	78 977 541
	Összesen:	126 339 858
	A bevétel 5%-a, mint járadék a 86241 főkönyvi számlán elszámolva	<b>6 316 993</b>

**d. A kapcsolt felekkel lebonyolított lényeges ügyletek bemutatása, ha nem a szokásos piaci feltételek szerint jöttek létre<sup>10</sup>**

Nemleges.

#### **IV. Tájékoztató rész**

##### **1. Tételes tájékoztató adatok**

- a.) Szövetkezetünk tagja az Országos Betétvédelmi Alapnak. A tárgyévét illető tagsági díjat teljes egészében befizettük.
- b.) Részt veszünk a takarékszövetkezetek integrációjában.
- c.) A takarékszövetkezetnél többségi, vagy befolyásoló részesedés nincs.

##### **d. Munkavállalók adatai**

14.tábla

S.sz.	Állománycsoport	Átl.stat.i létszám	Béreköltség	Személyi jellegű egyéb kifizetés
01.	Teljes munkaidős szellemi	69	206759	32124
02.	Teljes munkaidős fizikai	1	1575	525
03.	Részmunkaidős szellemi	2	8643	473
04.	Részmunkaidős fizikai			
05.	Foglalkoztatott nyugdíjas	1	591	155
06.	Állományon kívüliek	6	8820	0
07.	Összesen:	79	226388	33277

<sup>10</sup> Szvt. 89.§ (6)

**e. Mérlegen kívüli pénzügyi kötelezettségek (Sztv. 90.§ (3)c, (4))**

ATakarékszövetkezet 758 084 eFt összegű folyószámla hitelkeretet biztosított ügyfeleinek, amelyet a mérleg fordulónapján nem vettek igénybe, de bármikor igénybe vehetik, a szerződés fennállásának ideje alatt.

<b>MÉRLEGEN KÍVÜLI TÉTELEK</b>			
201.	<b>Függő kötelezettségek</b>	993482	990931
202.	<b>Jövőbeni kötelezettségek</b>	0	0
		702	
203.	<b>Mérlegen kívüli követelések</b>	800	776 400

<b>MÉRLEGEN KÍVÜLI TÉTELEK</b>			
201.	<b>Függő kötelezettségek</b>	993482	990931
	01. Opciós ügyletek		
	02. Garanciavállalás	84695	125904
	03. Kezességvállalás	50200	
	04. Visszavonható készenléti (standby) hitellevél		
	05. Visszavonhatatlan hitellevelek és az akkreditívek		
	06. A hitelszerződés alapján még igénybevehető keretösszeg	751156	758084
	07. A harmadik fél tartozásaiért biztosítékként szolgáló, a mérlegben nem szereplő vagyontárgyak		
	08. Nem valódi penziós ügyletek		
	09. Hiteligérvények		
	10. Kötelezettségvállalásra vonatkozó ígérvények		
	11. A forint- vagy devizaértékre szóló, a névérték összegében a lejáratig fennálló váltókezességvállalás		
	12. A továbbforgatott, eladott vagy az MNB-nél viszontleszámított váltó		
	13. A hitelintézettel mint váltóforgatmányossal szemben támasztott megtérítési igény		
	14. Egyéb (váltón kívüli) piacképes forgatható pénzkövetelések, amelyen a pénzügyi intézménnyel szemben megtérítési igény érvényesíthető		
	15. A le nem zárt peres ügyekkel kapcsolatban várható kötelezettségek		
	16. A hozamra, illetve a tőke megóvására vonatkozó ígérek		
	17. A befektetési alapkezelők és a befektetési szolgáltatók által a hozamra, illetve a tőke megóvására tett ígérek után vállalt garancia		
	18. Egyéb eszközre vonatkozó függő kötelezettségek [(Tv. 3.§ (8) 14.]	107431	106943
202.	<b>Jövőbeni kötelezettségek</b>	0	0
	01. Határidős adásvételi ügyletek		
	02. A swap ügyletek határidős ügyletrésze miatti kötelezettségek		
	03. Egyéb eszközre vonatkozó biztos (jövőbeni) kötelezettségek [Tv. 3.§ (8) 15.p.)g		
203.	<b>Mérlegen kívüli követelések</b>	702 800	776 400

**f. Az éves beszámolót aláírni köteles személy adatai<sup>11</sup>**

Név	Lakóhely
Varga Antal elnök-ügyvezető	Olaszfalu, Kálvária köz 3. 8414

**g. A vezető tisztségviselők, igazgatóság és FB tagjainak folyósított kölcsön, előlegek, a 2010. év után esedékes járandóságok összege**

Megnevezés	Tiszteletdíj	Előleg	Kölcsön
Ügyvezető tisztségviselők			173 eFt
Felügyelő Bizottság	4320 eFt		
Igazgatóság	4500 eFt	180 eFt	60 416 eFt

( Az Igazgatóság alatt kerültek kimutatásra az Ügyvezetők , akik Igazgatósági tagok is.)

A könyvvizsgálat díja 2010. üzleti évre 3 300 e Ft.<sup>12</sup>, az egyéb bizonyosságot nyújtó szolgáltatásokért a 2010. üzleti évre által felszámított díj: 7 741 eFt.

**V. Sajátos hitelintézeti kiegészítések<sup>13</sup>**

1.) A Takarékszövetkezet az alapvető pénzügyi szolgáltatásokon kívül volumenében jelentős - tevékenységeket nem végez.

**2.) Tárgyévi céltartalék-képzés és felhasználás**

A tárgyévi céltartalékképzés és felhasználás(25.§2.)					
S.sz.	Megnevezés	Nyitó	Képzés	Felhasználás	Záró
01	Céltartalékl nyugdíjra és végkielégítésre	0		0	0
02	KC. Független és biztos jövőbeni kötelezetts.	0		0	0
03	Általános kockázati céltartalék	60000		0	60000
04	Egyéb céltartalék	0		0	0
05	Céltartalékok	60000	0	0	60000

Céltartalékképzés 2010. évben nem történt.

<sup>11</sup> Sztv. 89.§(4)d)

<sup>12</sup> A 2007.évi LXXV. Tv.210.§. –a iktatta be

<sup>13</sup> A hivatkozások a 198/1996.(XII.22.) Korm. rendelet 25. § sorszámai. A fel nem sorolt tételek a takarékszövetkezetre nem vonatkoznak.

### 3) Értékvesztés alakulása

Értékvesztés alakulása (Korm.r.25.§ 3.pont)					
Ssz.	Megnevezés	Nyitó	Növekedés	Csökkenés	Záró
01	Hitelintézetekkel szembeni követelés				0
02	Ügyfelekkel szembeni követelés	419109	162595	77567	504137
03	Pénzügyi lízinggel kapcsolatos követelés	0			0
04	Halasztott fizetéssel eladott értékpapírok, részesedések, követelések miatti köv.	0			0
05	Értékpapírok, részesedések forg.i célra	0			0
06	Értékpapírok, részesedések bef.i célra	0			0
07	Követelés fejében átvett eszköz (készlet)	0	47000	44000	3000
08	Egyéb követelés	3629	16	168	3477
09	ÉRTÉKVESZTÉS összesen:	422738	209611	121735	510614

Az értékvesztés alakulásának elemzése

Minősített mérlegtételek összesen	Előző időszak				Tárgyidőszak			
	Bruttó	Nettó	Értékvesztés	Kulcs	Bruttó	Nettó	Értékvesztés	Kulcs
Problémamentes	9 957 068	9 957 068	0	0,0%	9 806 344	9 806 344	0	0,0%
Külön figyelendő	347 177	332 430	14 747	4,2%	494 891	464 287	30 604	6,2%
Átlag alatti	69 029	55 276	13 753	19,9%	73 535	58 062	15 473	21,0%
Kétes	324 587	159 648	164 939	50,8%	336 236	133 638	202 598	60,3%
Rossz	229 332	33	229 299	100,0%	262 650	711	261 939	99,7%
Összesen	10 927 193	10 504 455	422 738,00	3,9%	10 973 656	10 463 042	510 614	4,7%

Az értékvesztés alakulásának elemzése

Az értékvesztés növ.e(+),  
csökk.e (-)  
Ebből: a kategóriánkénti  
átlagkulcs vált.  
a volumenhatás  
(állományvált.)  
összetételhatás

87 876  
41 471  
1 798  
44 607

4.) A mérleg fordulónapján fennálló, a Hpt. 79.§-ának (1) bekezdése szerint **nagy kockázatvállalásnak minősülő eszköztételek: kattintani 2-öt**

Hitelek	3034745
Értékpapírok	118161
Részesedések	120487
Váltó,csekk	
Vállalt kötelezettségek	100
Pénzügyi lízingből származó követelés	
Összesen:	3273493

## 5.) Betét biztosítási alapokban és intézményvédelmi alapokban való részvétel

S.sz.	Alap/intézmény megnevezése	Hozzájárulás az alaphoz eFt
01.	Országos Betétbiztosítási Alap	2533 eFt
02.	Intézményvédelmi Alap	2451 eFt

## 6.) A hátrасorolt eszközök bemutatása

Nemleges

## 7.) A hátrасorolt kötelezettség bemutatása

Megnevezés	Pénznem	Összeg	Kamatláb	Esedékesség időpontja (év)
Szövetkezeti részjegyből cégbíróságon nem bejegyzett	HUF	1 595eFt		
Alárendelt kölcsöntőke	HUF	4862 eFt	változó	5-10 év

Jövőbeni tőkésítés, átminősítés nem lehetséges.

## 8.) Kiemelt mérlegtételek esedékesség szerint

Adatok: ezer Ft-ban

Hiv.	Megnevezés	3hónapon belül esed.	3hón túl-1 éven bel. Es.	1 éven túl-5 év.bel.es.	5 éven túl esed.	Összesen
E3b.	Hitelint.el sz.i egyéb köv.pü.i	2573580				2573580
E4a.	Ügyfelekkel sz.i köv. pü.i sz.	669667	1235481	2108842	2457609	6471599
F1b.	Hít.int.el sz.i köt. Lekötött köt.		3507	366130		369637
F2ab.	Ügyf.sz.i köt. Éven belüli lej.	452104	5665			457769
F2ac.	Takarékbetét éven túli lej.					0
F2bb.	Ügyf. Egyéb köt. Éven b.	9986123	134395			10120518
F2bc.	Ügyf.köt.pü.i szolg.ét.					0
F7.	Hátrасorolt kötelezettség			4862	1595	6457

## 9.) Saját eszköz terhére adott zálog-, és ahhoz hasonló jogok

<b>Saját eszköz terhére adott zálog-, és ahhoz hasonló jogok</b>			
Eszköz megnevezés	Könyv sz. értéke	Mérlegen kívüli köt. értéke	A kötelezettség lejáratja
Kezességvállalás MTB Zrt		100 MFt	2012.04.20

## 10.) Valódi penziós ügyletek bemutatása

Nemleges.

### **11.) A mérleg eszköztételeiben szereplő, tőzsdén jegyzett értékpapírok**

NEMLEGES

### **12. Külföldi pénznemre szóló eszközök, források bemutatása:**

#### Eszköz oldal:

A EUR pénztárhely 3 828 eFT értékben, nostro számlán lévő összeg 6 257 e Ft értékben jelenik meg a mérlegben.

Egyéb deviza pénztárhely :898 eFt értékű, egyéb devizában fennálló nostro állomány:472 eFt.

A Takarékszövetkezet saját jogú devizahitelezési tevékenységet folytat. Hitelállományunk EUR alapú 9289 eFt CHF alapú 425 570 Eft ,és 6709 eFt értékvesztés. Aktív kamatelhatárolás a devizahitel állományra vonatkozóan 1 96eFt .

#### Forrás oldal:

A felvett hitelek között szerepel a Takarékbanktól felvett éven túli devizaforrás 345 602 eft értékben .Devizában lekötött betétünk: 75 761 eFt, látra szóló folyószámla:38 765 eFt, ehhez kapcsolódó passzív kamatelhatárolás :45 eft.

### **13. Még le nem zárt határidős, opciós, swap ügyletek:**

NEMLEGES

### **14. A nem pénzügyi és befektetési szolgáltatás ráfordításainak költség nemenkénti bontása**

A rezsiköltségből nem emeljük ki az erre vonatkozó tételeket, ezért külön számadatok nem állnak rendelkezésünkre.

### **15.) Meg nem képzett céltartalék, el nem számolt értékvesztés:**

NEMLEGES.

16.) Cash -flow kimutatás ( A ) : Mellékelve !

## 17. Független tett kamat és más tételek bemutatása

Megnevezés	ezer Ft
Független tett ügyleti és kés.i kamat	23693
Összesen:	23693
2010. évre befolyt az előző években független tett:	
- kamatból	9862
Összesen:	9862

18.-19. EXIM Bank Rt.-t érintő tájékoztatások

Nemleges.

20. Befektetési szolgáltatási tevékenységet a Takarékszövetkezet a Magyar Takarékszövetkezeti Bank Zrt megbízásából végez független ügynökként.

## 21.) A saját és idegen tulajdonú értékpapírok állomány adatai:

ezer Ft-ban

Megnevezés:	Nyomdailag előállított értékp. elszámoló házban	Nyomdailag előállított értékpapír más helyen	Dematerizált értékpapír
Saját tulajdonú név értéke			5 240 431
Saját tulajdonú könyv. szerinti értéke			5 123 618
Idegen tulajdonú ép. névértéken			

22. Biztosítópénztárak részére a takarékszövetkezet vagyonkezelést nem végez.

23. Befektetési szolgáltatás bevételei, ráfordításai részletezése:

s.sz.	Megnevezés	Ráfordítás	Bevétel
01.	Értékpapír forgalomba hozatal szervezési tev.		
02.	Bizományosi tevékenység		
03.	Kereskedelmi tevékenység		
04.	Letétkezelési, letéti őrzési és portfóliókezelési tev.	2514	10121
05.	Egyéb		430
	Mindösszesen:	2514	10551

24. Pénzfeldolgozási tevékenységet a takarékszövetkezet nem végez.

25.) A Hpt. 75.§ (3) bek. szerint az általános tartalék képzése alól nem kértünk felmentést.

26. Azonnali deviza adás-vételi ügyleteket a takarékszövetkezet nem kötött.

27. Lakás-takarékpénztárra vonatkozó

28. Külföldi székhelyű vállalkozásra vonatkozik

29. Az EXIM Bank Rt.-re vonatkozik

### 30. Az immateriális javak részletezése (fajtánként)

Megnevezés	Bruttó érték	Nettó érték
Bérelti jog	10200	4799
Használati jog	144	5
Egyéb vagyoni értékű jog	3310	3202
Szellemi termékek	4942	208
Egyösszegben leírható immateriális jav.	894	0
Összesen:	19490	8214

### 31. Az ingatlanokhoz kapcsolódó vagyonértékű jogok (fajtánként)

Megnevezés	Bruttó érték	Nettó érték
Földhasználati jog		
Haszonélvezeti jog		
Bérelti jog	6008	208
Szolgalmi jog		
Közmű használati jog		
Egyéb jogok		
Összesen:		

### 32. Készletek leltára

Megnevezés	Könyv szerinti érték
Vásárolt készletek:	3470
Követelés kiegyenlítéseként kapott:	
Ingatlanok	96160
Gépek, berendezések stb.	
Összesen: E12a. Sorral egyezően	99630

33. Pénzügyi lízing követelések: Nemleges!
34. Kamatkövetelések után képzett céltartalék fordulónapi állománya: nulla.
35. Elszámolóházra vonatkozik
36. Kölcsönbe adott és kölcsönbe vett értékpapírok, másodlagos értékpapírok állománya
37. A biztosítékként, fedezetként, óvadékként kapott eszközök, garancia- és kezességvállalások Eft-ban

Fedezetek, biztosítékok teljes értéken	Pénzügyi sz.	Befektetési sz.
Pénzfedezet	145400	117561
Bankgaranciák és készfizető kezességek	169651	66027
Központi költségvetés garanciái		
Egyéb garancia és kezességvállalás	766625	576316
Értékpapírok		
Engedményezés	1048148	823686
Készletre bejegyzett zálogjog	18941776	9201919
Jelzálogok	19943215	9280680
Egyéb	6561674	2221853
Összesen:	47576489	22288042

- 38.) A Takarékszövetkezet a valós értéken történő értékelést nem alkalmazza.
- 39.) Nemleges
- 40.) Az eredménykimutatás kiemelt sorai kizárólag belföldi bevételekből származnak.
- 41.) Határon átnyúló szolgáltatást nem végzünk.
- 42.) A Szt. 54.§-ának (8) bekezdése szerinti befektetési célú, lejáratig tartott, hitelkockázati szempontból kockázatmentesnek minősített értékpapírok állománya 2010.dec.31.-én 2 078 629 eFt.

Zirc, 2011 április 18.

.....  
Varga Antal  
Elnök-Ügyvezető

1.sz. mell. CASH FLOW KIMUTATÁS

<b>CASH-FLOW KIMUTATÁS</b>		
		adatok: ezer Ft-ban
01	Kamatbevételek	1193888
02	+ Egyéb pénzügyi szolgáltatás bevételei (értékp. értékv. visszaírás és +ÉK kiv.)	398 596
03	+ Egyéb bevételek (céltartalék-felhasználás és céltartaléktöbblet visszavezetésének és készlet értékvesztés, valamint terven felüli leírás kivételével)	94431
04	+ Befektetési szolgáltatások bevételei (értékp. értékv. visszaírás és +ÉK kiv.-el)	10 551
05	+ Nem pénzügyi és befektetési szolgáltatás bevételei	1014
06	+ Osztalék bevétel	10034,143
07	+ Rendkívüli bevétel	192
08	- Kamatráfordítások	601131,2952
09	- Egyéb pénzügyi szolgáltatás ráfordításai (értékp. értékv. és köv. (-)ÉK kiv.-el)	129313,9001
10	- Egyéb ráfordítások (céltartalékképzés és készlet értékvesztés, valamint terven felüli leírás kivételével)	165561
11	- Befektetés szolgáltatások ráfordítása (értékp. értékv. és (-)ÉK kivételével)	2 514
12	- Nem pénzügyi és befektetési szolgáltatás ráfordításai	0
13	- Általános igazgatási költségek	638257,504
14	- Rendkívüli ráfordítások (ide nem értve a tárgyévi társasági adó fizetési köt.)	1530,364
15	- Tárgyévi társasági adó fizetési kötelezettség	8928
16	- Kifizetett osztalék	26320
<b>17</b>	<b>Működési pénzáramlás</b>	<b>135 150</b>
18	Kötelezettség állományváltozása (ha növekedés +, ha csökkenés -)	676 352
19	Követelés állományváltozása (ha növekedés -, ha csökkenés +)	0
20	Készlet állományváltozása (ha növekedés -, ha csökkenés +)	0
21	Forgóeszközök között kimutatott értékpapírok állományváltozása (ha növekedés -, ha csökkenés +)	0
22	Befektetett eszközök között kimutatott értékpapírok állományváltozása (ha növekedés -, ha csökkenés +)	0
23	Beruházások (beleértve az előleget is) állományának változása (ha növekedés -, ha csökkenés +)	0
24	Immateriális javak állományváltozása (ha növekedés -, ha csökkenés +)	0
25	Tárgyi eszközök(a beruházások és a beruházási előlegek kivételével) állományának változása (ha növekedés -, ha csökkenés +)	-49 248
26	Aktív időbeli elhatárolások állományváltozása (ha növekedés -, ha csökk. +)	5988
27	Passzív időbeli elhatárolások állományváltozása (ha növ. +, ha csökk. -)	16395
28	+ Részvénykibocsátás az eladási árfolyamon	-659 102
29	+ Jogszabály alapján véglegesen kapott pénzeszközök	
30	- Jogszabály alapján véglegesen átadott pénzeszközök	
31	- Bevont saját részvény, vagyonjegy névértéke	
<b>32</b>	<b>Nettó pénzáramlás</b>	<b>125 535</b>
33	ebből: készpénz ( forint- és valutapénztár, csekk) állományváltozása	
34	számlapénz (az MNB-nél elhelyezett, forintban és devizásban vezetett pénzforgalmi számla és éven belüli lejáratú betétszámlák, valamint a külön jogszabály alapján más hitelintézetnél forintban vezetett pénzforgalmi számla) állományváltozása	125 535

